

TOP 10 en 2014 des sites touristiques Visiteurs ou entrées payantes

| | |
|-------------------------------------|-----------|
| Lac de la Raho (site de loisirs) | 1.100.000 |
| Grand Site Anse de Paulilles | 230.000 |
| Visa pour l'image | 219.873 |
| Le Train Jaune | 198.000 |
| Aqualand | 168.200 |
| Site des Bouillouses | 165.000 |
| Bains Chauds de Saint-Thomas | 103.359 |
| Réserve Marine de Cerbère Banyuls | 95.450 |
| Musée de la Préhistoire de Tautavel | 88.288 |
| Les Orgues d'Ille-sur-Têt | 87.932 |

Fréquentation 2014-2015 des stations de ski

| | CA remontées mécaniques | Journées Skieurs |
|--------------------------|-------------------------|------------------|
| Font-Romeu Pyrénées 2000 | 10.955.320 € | 449.288 |
| Les Angles | 8.091.842 € | 349.690 |
| Formiguères | 1.830.144 € | 87.739 |
| Espace Cambre d'Azé | 1.740.000 € | 96.985 |
| Porté Puymorens | 1.574.687 € | 93.823 |
| Puyvalador Rieutort | 513.980 € | 30.590 |
| La Quillane | 362.000 € | nc |

Fréquentation 2014 des stations thermales

| | Nombre de curistes | Spa et bien-être |
|------------------|--------------------|------------------|
| Amélie-les-Bains | 27.207 | 2.964 |
| Molitg-les-Bains | 4.608 | 1.716 |
| Le Boulou | 3.987 | 1.271 |
| Vernet-les-Bains | 3.199 | 6.200 |
| La Preste | 3.015 | 1.575 |

Restauration en 2014

| | Traditionnels | Rapides |
|-------------------|---------------|---------|
| 1.544 Restaurants | 860 | 864 |

© Héral Picaud - studio graphique Tél. 04.68.81.13.08 Photographies © M.Castillo & R.Bentagry

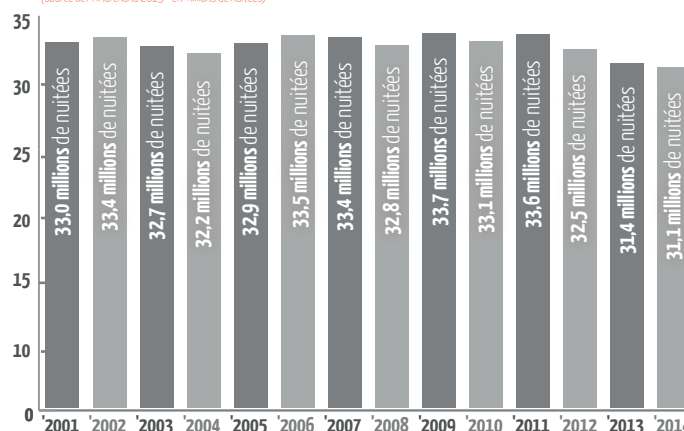


Les chiffres clés du Tourisme 2014

Le tourisme dans les Pyrénées-Orientales c'est...
31,1 millions de nuitées, **4,5** sur le secteur montagne, **657.000** lits touristiques,
8 millions de visiteurs par an : **3,8 millions** de touristes, **4,2 millions** d'excursionnistes, (**88%** français, **12%** étrangers, **93%** viennent en voiture, **5%** viennent en train, **2%** viennent en avion).
10 stations balnéaires,
9 stations de montagne,
5 stations thermales,
7^{ème} département touristique français,
8,7 jours de durée moyenne de séjour,
11.000 emplois touristiques soit **8%** des emplois,
1,4 milliard € de consommation touristique,
42,30€ de dépense moyenne par jour et par touriste.

FRÉQUENTATION TOURISTIQUE GLOBALE

(source BET F.Marchand 2015 - en millions de nuitées)



| | 1997 | 2003 | 2009 | 2014 |
|-----------|-------|-------|-------|-------|
| Hiver | 2,62 | 4,43 | 4,49 | 3,56 |
| Printemps | 5,64 | 5,59 | 5,66 | 4,98 |
| Été | 18,35 | 18,84 | 19,08 | 18,18 |
| Automne | 3,79 | 4,59 | 4,58 | 4,46 |

Agence de Développement Touristique des Pyrénées-Orientales
 2, boulevard des Pyrénées - CS 80 540 - 66005 Perpignan cedex
 Tél. +33 4 68 51 52 53 - info@cdt66.com

www.cdt66-observatoire.com

Pyrénées-Orientales

une destination

Sud de France



Les chiffres clés du Tourisme 2014

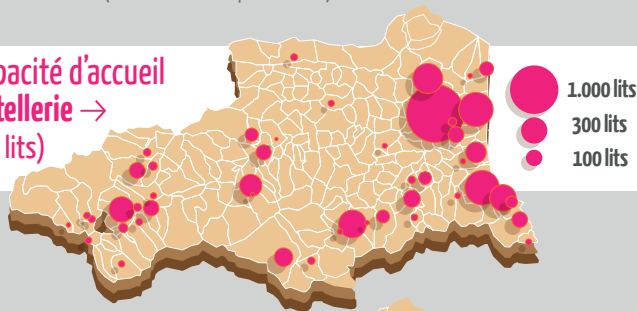
www.tourisme-pyreneesorientales.com

CAPACITÉS D'ACCUEIL

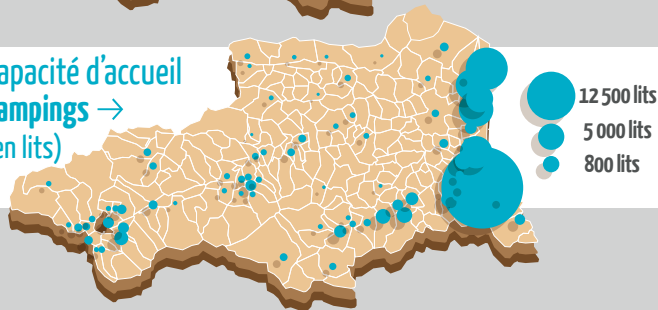
| | Unités | Lits |
|------------------------------------|---------------|----------------|
| Hébergements non banalisés * | 62 375 | 311 877 |
| Autres locations saisonnières | 28 556 | 145 055 |
| Hôtellerie de plein air (campings) | 203 | 119 599 |
| Hébergements collectifs | 204 | 57 150 |
| Hôtellerie | 199 | 12 564 |
| Locations labellisées ou classées | 2 658 | 11 012 |
| TOTAL | 94 195 | 657 258 |

* résidences secondaires (hors locations touristiques identifiées)

Capacité d'accueil Hôtellerie → (en lits)



Capacité d'accueil Campings → (en lits)

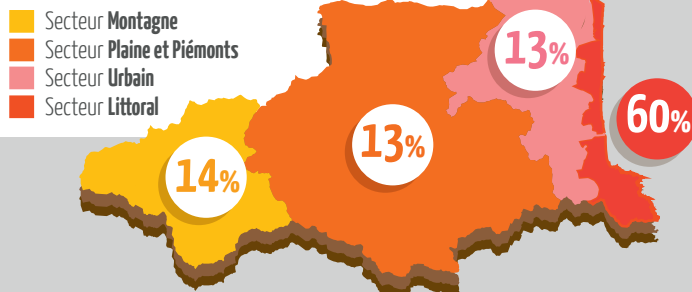


LES SÉJOURS TOURISTIQUES

Origines géographiques → Local Proximité National International

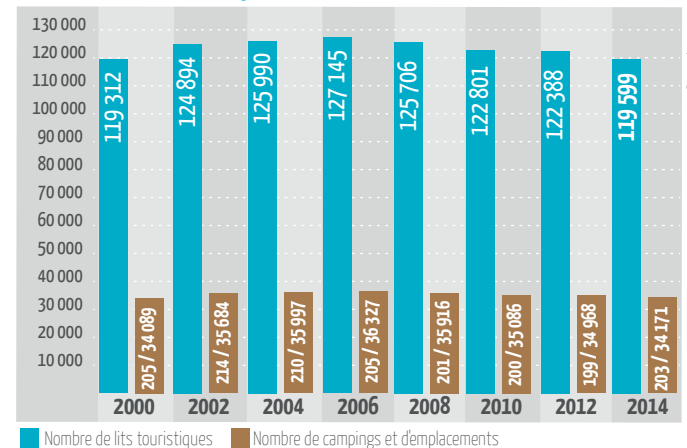


Répartition géographique des séjours →



HÔTELLERIE DE PLEIN AIR (CAMPINGS)

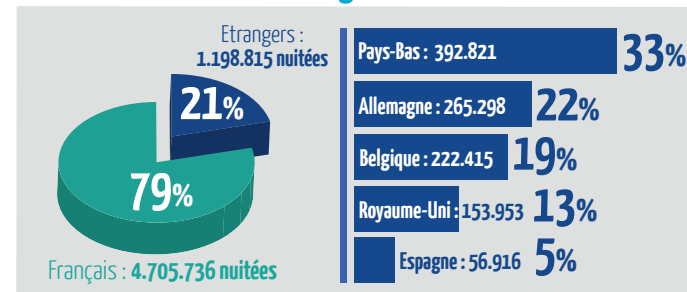
Évolution de la capacité d'accueil →



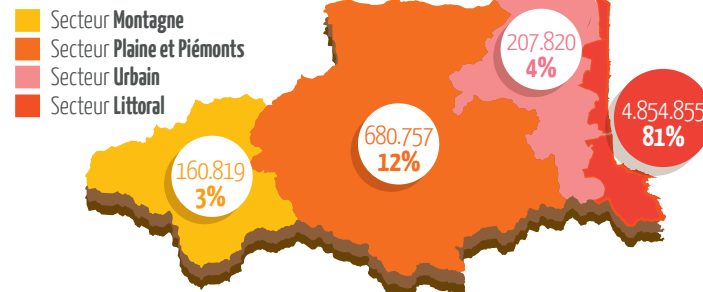
Fréquentation annuelle des campings →

| | 2011 | 2012 | 2013 | 2014 |
|---------------------|------|------|------|------|
| Millions de nuitées | 5,97 | 5,86 | 6,11 | 5,90 |
| Français | 4,62 | 4,44 | 4,54 | 4,70 |
| Etrangers | 1,35 | 1,42 | 1,57 | 1,20 |

TOP5 des clientèles étrangères → Pays - nuitées / % des étrangers

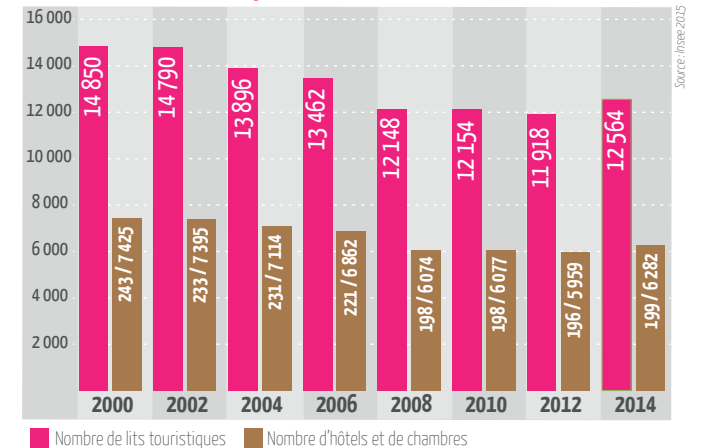


Répartition géographique des nuitées →



HÔTELLERIE

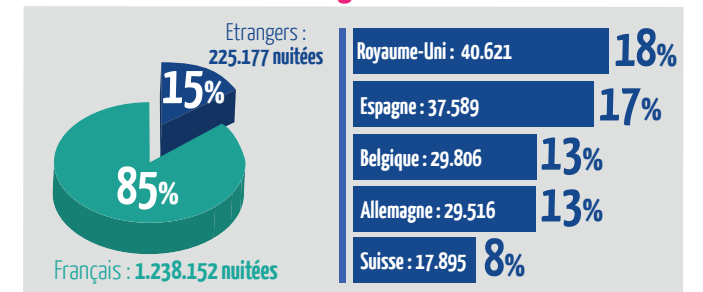
Évolution de la capacité d'accueil →



Fréquentation annuelle des hôtels →

| | 2011 | 2012 | 2013 | 2014 |
|---------------------|------|------|------|------|
| Millions de nuitées | 1,52 | 1,47 | 1,52 | 1,46 |
| Français | 1,28 | 1,21 | 1,26 | 1,24 |
| Etrangers | 0,24 | 0,26 | 0,26 | 0,22 |

TOP5 des clientèles étrangères → Pays - nuitées / % des étrangers



Répartition géographique des nuitées →

