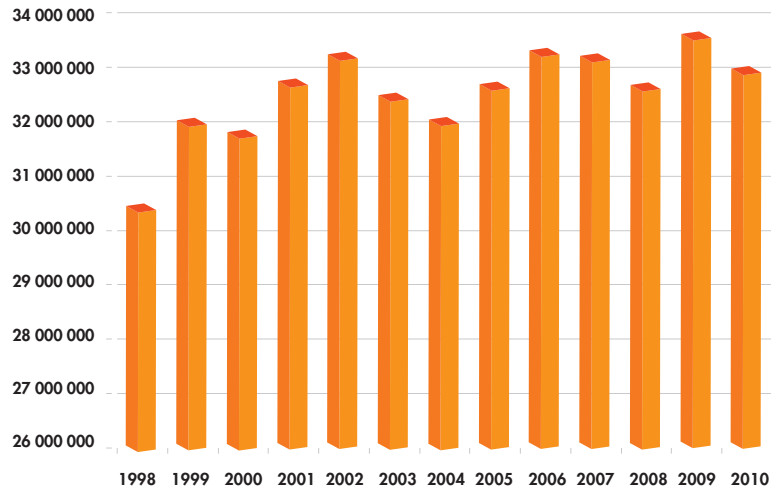


## Chiffres clés du tourisme 2010

- 7<sup>ème</sup> département touristique français
- 9 stations de montagne / 10 stations balnéaires / 5 stations thermales
- Près de 600.000 lits touristiques
- 33,1 millions de nuitées (-1,8% par rapport à 2009)
- 8 millions de visiteurs : 4 millions de touristes et 4 millions d'excursionnistes
- 93% viennent en voiture (5% en train - 2% en avion)
- 88% français - 12% étrangers
- 8,7 jours de durée moyenne de séjour
- Près de 18.000 emplois touristiques
- 1,4 milliard € de consommation touristique

### Évolution de la fréquentation touristique du département



Nombre total de nuitées (en millions)	
1998	30,6
1999	32,2
2000	31,9
2001	33,0
2002	33,4
2003	32,7
2004	32,2
2005	32,9
2006	33,5
2007	33,4
2008	32,8
2009	33,7
2010	33,1

### Évaluation des dépenses touristiques

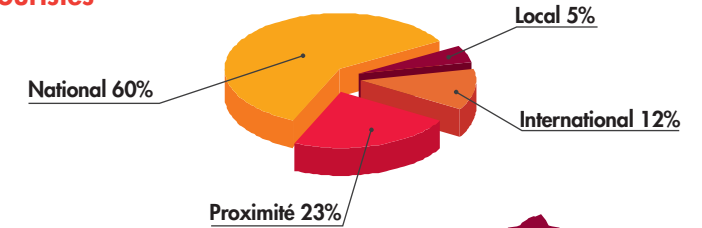
Dépense moyenne par jour et par touriste

**42,30 €**  
44,60 € en 2006

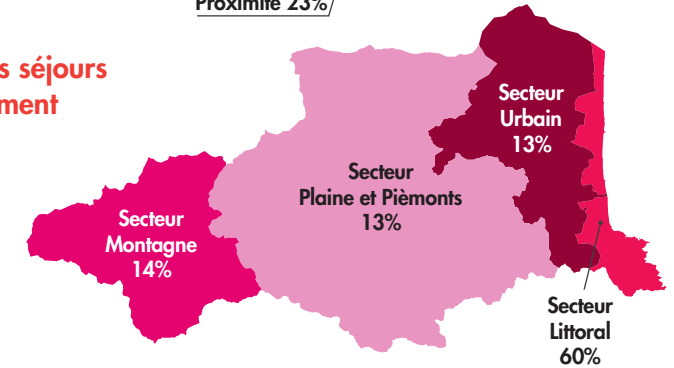
Soit une estimation de :  
1,43 milliard d'euros de consommation touristique par an pour le territoire départemental

Dépense moyenne par jour et par touriste	2009
Français	40,20 €
Etranger	50,00 €
En hébergement non banalisé	53,20 €
En hébergement banalisé	32,80 €
Hors saison estivale	46,00 €
Saison estivale	38,50 €

### Origine des touristes



### Répartition des séjours sur le département

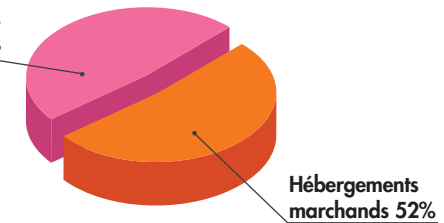


### Capacité d'accueil touristique du département

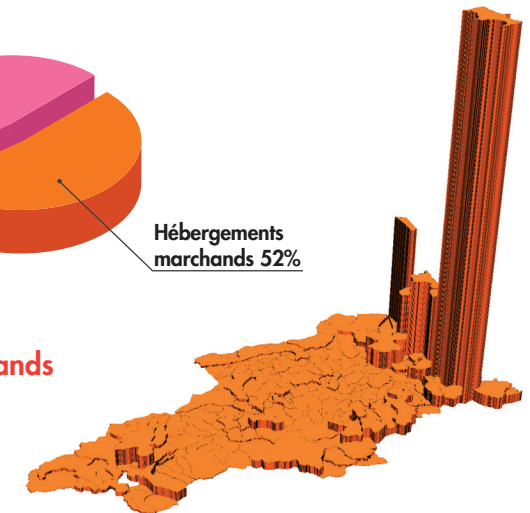
(au 1<sup>er</sup> janvier 2010)

	Nombre	Lits
Hôtellerie	198	12 154
Hôtellerie de plein air	200	122 801
Hébergements collectifs	97	27 586
Locations saisonnières banalisées	2 239	8 956
Locations saisonnières non banalisées	26 860	134 300
Autres hébergements non marchands		284 658
<b>Nombre total de lits touristiques</b>		<b>590 455</b>

Hébergements non marchands 48%



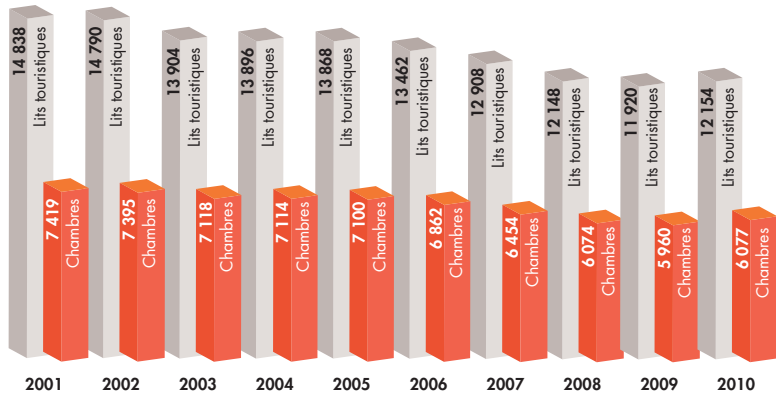
### Carte de répartition des hébergements marchands



## Capacité d'accueil

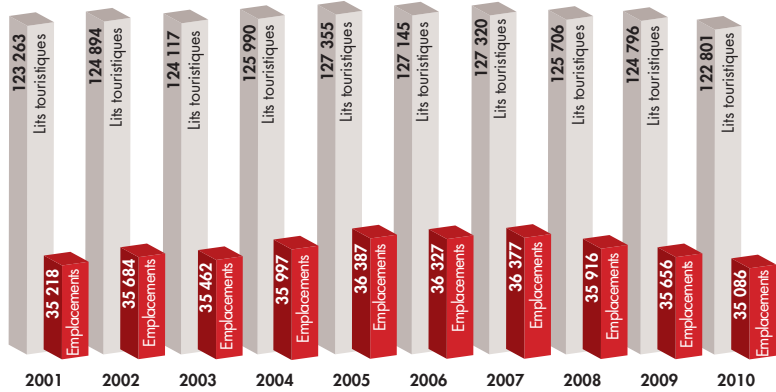
### Hôtels

	2000	2002	2004	2006	2008	2010
Nombre d'hôtels	243	233	231	221	198	198



### Campings

	2000	2002	2004	2006	2008	2010
N. de campings	205	214	210	205	201	200

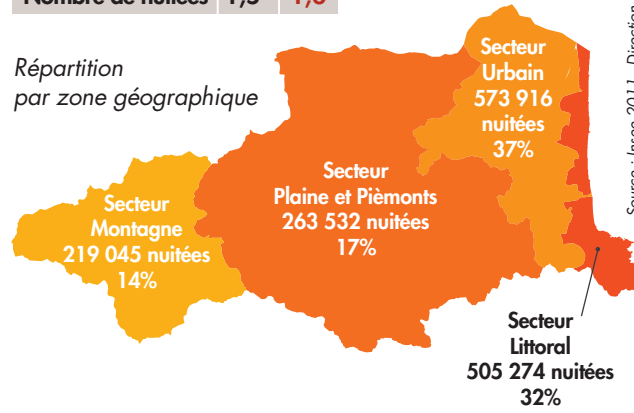


## Fréquentation touristique

### Hôtels

	2009	2010
Nombre de nuitées	1,5	1,6

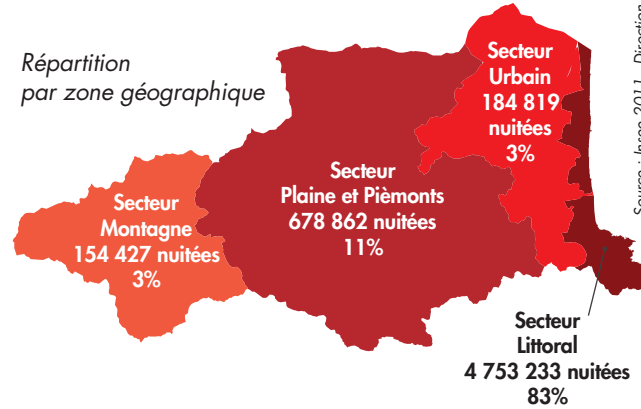
Répartition par zone géographique



### Campings

	2009	2010
Nombre de nuitées	6,1	5,8

Répartition par zone géographique



## Chiffre d'affaires des remontées mécaniques

	2010 / 2011
Font-Romeu / Pyrénées 2000	9 608 296 €
Les Angles	7 504 478 €
Formiguères	1 522 094 €
Espace Cambre d'Aze	1 426 635 €
Puigmal	1 228 696 €
Porté Puymorens	1 300 257 €
Puyvalador - Rieutort	456 607 €
La Quillane	205 174 €

## Top 10 des sites touristiques

(en nombre de visiteurs)

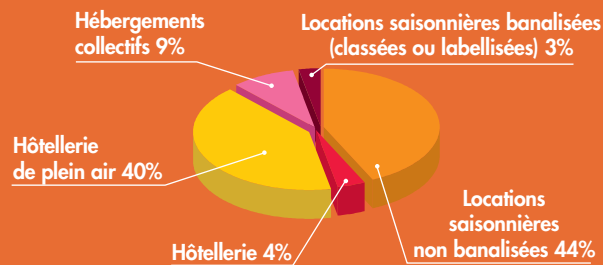
	2010
Site de Paulilles	240 000
Le train jaune	200 000
Visa pour l'image	198 542
Aqualand (Saint-Cyprien)	164 000
Site des Bouillouses	150 000
Chateau Royal de Collioure	109 535
Forteresse de Salses	86 177
Bains de Saint-Thomas	79 323
Musée d'art moderne (Céret)	76 020
Palais des Rois de Majorque	73 542

## Fréquentation des stations thermales

(nombre de curistes)

	2010
Amélie-les-Bains	24 634
Molitg-les-Bains	3 634
Le Boulou	3 209
Vernet-les-Bains	2 950
La Preste	2 789

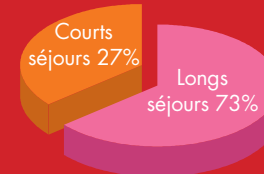
## Répartition des hébergements marchands du département



## Séjours et nuitées des français dans les Pyrénées-Orientales

Provenance des touristes	Séjours	Nuitées
Ile-de-France	408 800	5 789 329
Nord	137 200	2 314 497
Midi-Pyrénées	462 000	2 233 759
PACA	179 200	1 937 000
Languedoc-Roussillon	411 600	1 856 980
Rhône-Alpes	196 000	1 830 067
Poitou-Charentes	100 800	1 641 678
Alsace	95 200	1 345 368
Haute-Normandie	53 000	995 000
Aquitaine	118 000	888 110

Données globales	
Séjours	2 823 000
Nuitées	26 912 000
Durée moy. de séjour	9,5 nuits



À NOTER

Source : CCI 66  
**1 694 restaurants**  
dans le département en 2010



Retrouvez toutes les informations détaillées sur [www.cdt66-observatoire.com](http://www.cdt66-observatoire.com)